

AVANT PROPOS

Notre formation jusqu'à ce niveau ou nous rédigeons ce rapport de stage est le résultat du concours des efforts et des sacrifices des diverses personnes.

Avant toutes choses, nous tenons à exprimer notre gratitude à Monsieur le professeur docteur OKITOLONDA WEMAKOY, Directeur de l'école de santé publique; pour l'hospitalité réservée à notre requête.

Nous tenons par la suite, à manifester notre reconnaissance à tous les agents de l'école de santé publique de l'université de Kinshasa entre autre, Monsieur KANGA NDOMBASI, à L'IT MASAKUDI Joël, qui était notre encadreur pendant notre stage nous le remercions infiniment avec l'amour et la volonté qu'il avait pour nous à voir encadrer ;que le bon DIEU continue toujours à le bénir; qui en dépit de leurs diverses tâches ont permis le bon déroulement de notre stage dans cette institution.

Nos remerciements s'adressent également à toutes les autorités académiques et administratives de la faculté des lettres et sciences humaines de l'université de Kinshasa, du département d'Anglais et Informatique des Affaires.

Nous profitons de cette occasion pour remercier nos très chers parents, nos frères et sœurs, tous mes amis IBAZE ALINA et à mon très cher époux que j'aime beaucoup KATUNDA MFUMU MANU Gabriel. En dernier lieu nous remercions aussi toutes les personnes qui de loin ou de près, ont contribué à la réussite de ce travail.

LISTE DES ABREVIATIONS

ARPANET	: Advanced Research projects Agency Network
CAN	: Campus Area Network
DOD	: Department of Défense
ESP/Kinshasa	: Ecole de Santé Publique de Kinshasa
FAI	: Fournisseur d'Accès Internet
FTP	: File Transfer Protocol
G.P.O	: Group Polices Objects
ICMP	: Internet Control Message Protocol
IDP	: Internet Data gram Protocol
IP	: Internet Protocol
IPV4	: Internet Protocol Version 4
IPV6	: Internet Protocol version 6
ISA	: Internet Security Accelerator
LAN	: Local Area Network
MAN	: Metropolitan Area Network
M.S	: Microsoft
NAT	: Network Address Translation
OSI	: Open system Interconnection
TCP	: (Transmission Control Protocol
VOIP	: Voice Internet Protocol
WAN	:Wide Area Network
WI-Fi	: Wireless Fidelity
WIN	: Windows
www	: World Wilde Web

INTRODUCTION

Selon les règlements de l'enseignement universitaires et supérieur, tout étudiants finalistes du cycle de graduat et licence à l'obligation d'effectuer un stage professionnel d'une durée d'un mois. En vue d'aider les étudiants qui terminent leurs cycle, de concilier les théories avec la pratique car dit-on une théorie sans la pratique servent nulle part et incomplètes.

Ainsi les autorités académique et facultaire ont institué le stage dans le souci clairement perçu de compléter la formation pratique celle-ci ne se présente plus seulement sous forme de travaux pratique tels que jusque-là effectuée à l'université, mais elle se traduit également par une descente sur terrain, en vue de permettre à l'étudiant de jauger les réalités de sa future profession ou de la vie professionnelle tout court en vue de s'y habituer et éventuellement d'y prendre gout.

Notre stage s'est déroulé au sein de l'administration de L'Ecole De Sante Publique de l'Université de Kinshasa du 03 juin au 03 juillet 2015. Notre choix a porté sur cette institution n'est pas un fait du hasard, elle figure parmi les institutions spécialisées les plus prestigieuses de la RDC.

En effet, malgré que nous n'ayons pas pu appliques toutes les théories apprises, nous avons eu au moins une expérience sur quelques pratiques professionnels réalisées au sein des différents services que nous avons eu à parcourir pendant un mois.

Ainsi, outre l'introduction de notre présent rapport comprendra deux chapitres, le premier chapitre va concerner la présentation de l'organisation et le fonctionnement de l'école de santé publique ;enfin le second s'appesantira sur le déroulement proprement dit de notre stage.

PREMIERE PARTIE DE NOTRE STAGE

CHAPITRE 1. PRESENTATION DU TERRAIN DE L'ECOLE DE SANTE PUBLIQUE

1.1. LOCALISATION

L'Ecole de santé publique, ESP en sigle est située sur le campus de l'Université de Kinshasa à côté des cliniques Universitaires de Kinshasa, dans la commune de Lemba en République Démocratique du Congo.

1.2. APERÇU HISTORIQUE

La création d'une école de santé publique en RDC a été motivée par les soucis de doter le pays d'un personnel ayant la capacité de diriger avec compétence non seulement les zones de santé, mais aussi les services et programmes du Ministère de la santé.

Il a été constaté en effet que la formation traditionnelle de base des professionnels de santé de la communauté une formation complémentaire spécialisée C'était donc nécessaire pour l'acquisition de ces compétences dans le domaine du savoir faire et du savoir être en santé publique.

Par ailleurs, jusqu' 'il y a quelques années encore, ce sont les universités étrangères qui fournissaient au pays des cadres spécialisés en santé publique. Leur nombre restait cependant insuffisant. En outre, ces programmes s'avèrent parfois adaptées aux réalités locales et leurs couts toujours très élevés.

Après avoir fait ces constats, les autorités du pays avaient accepté que soit initié au sein du département de la faculté de Médecine de l'UNIVERSITE de KINSHASA, le projet école de santé publique. Ce projet a vu sa concrétisation le 28 aout 1984 avec l'appui de L' USAID et d'un consortium d'Université Américaine coordonner par L'Université de Tulane. Le projet ainsi concrétisé a démarré ses activités de formation au cours de l'année 1986-1987.

Entre 1986 et 2005, L'Ecole de santé Publique a produit 17 promotions successives de diplômés et santé publique et a assuré divers travaux de recherche expertises et formation de courte durée.

Des sa création, L'Ecole de Santé publique a fonctionné normalement jusqu'en 1991 lorsqu' à la suite des pillages survenus dans le pays, cet appui a été interrompu avec l' arrêt de la coopération internationale. Mais la persévérance de ses enseignants, quatre autres promotions ont encore pu être formées entre 1991 et 1997, d'abord sur fonds propres résiduels, ensuite grâce à l'appui financier de l'organisation mondiale de la santé sous forme des bourses d'études.

Pendant cette période difficile, l'école de santé publique de L'UNIKIN n'a jamais perdu contact avec l'université de TULANE des USA et les écoles de santé publique de l'université catholique de LOUVAN (UCL) et l'université libre de Bruxelles (ULB) de la Belgique.

Durant cette période également, L'ESP-UNIKIN a acquis le statut d'une institution autonome au sein de l'université de Kinshasa. De 1995 à 1998 l'organisation mondiale de santé a permis à Ecole de santé publique d'assurer la formation en accordant aux apprenant des bourses couvrant les frais de formation.

Depuis un an, l'Ecole de santé publique a mis en place sur demande du ministère de la santé et de candidature (une ONG Hollandaise) un programme d'école de santé dans le but de maximiser l' efficience et l' équité dans la gestion des ressources affectées à la santé des populations.

1.3. MISSIONS ET OBJECTIFS

1.3.1. Mission

Fondée en 1984 avec l'appui de l'USAID et d'un consortium d'Université américaine, la mission de l'ESP est d'assurer la formation des professionnels de santé nécessaire pour l'application de sa stratégie. De soin de santé primaire à travers le pays subdivisé actuellement en 515 zones de santé.

1.3.2. Objectifs

L'EPS-UNIKIN poursuit les objectifs suivants :

- ✓ Contribuer à la formation post universitaire de tous les secteurs de la santé publique (Médecine, dentiste, Pharmacien, administrateurs, Infirmiers, économistes, vétérinaires, sociologues, etc.) ;
- ✓ Recycler périodiquement toutes les catégories du personnel travaillant dans le secteur de santé publique;
- ✓ Réaliser des travaux de recherche pour améliorer les commissaires sur les problèmes de santé publique.

1.3.3. Organigramme

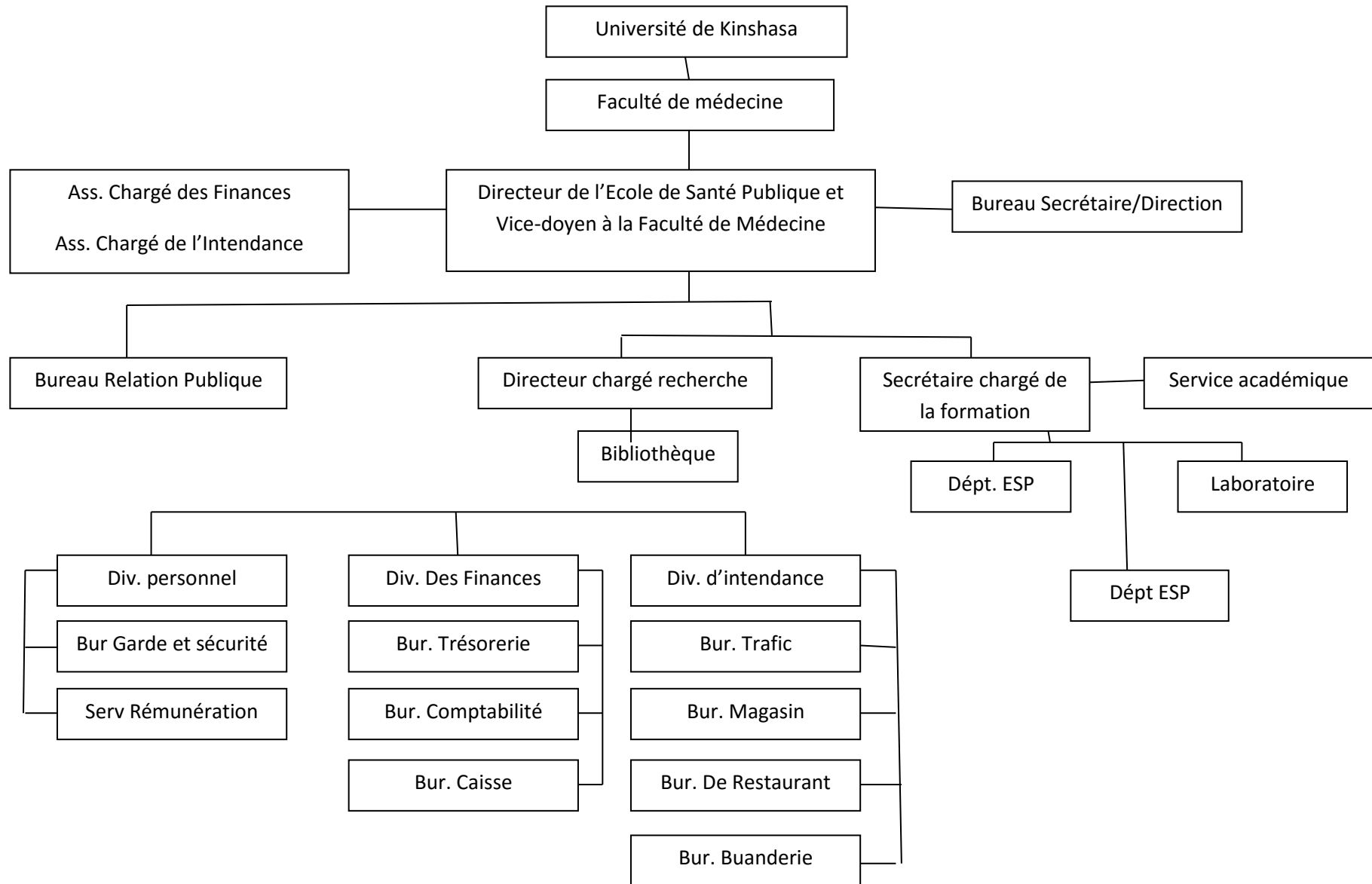
L'Ecole de Santé Publique à l'instar des cliniques universitaires de Kinshasa et du Centre Neuro-Psycho Pathologique est une unité autonome fonctionnant comme vice-décanat de la Faculté de Médecine.

Chaque département est composé de plusieurs services. Les décisions académiques prises au niveau du département de l'Ecole de Santé Publique. Sur le plan administratif l'Ecole de Santé Publique est dirigée par comité directeur composé de membres suivants :

- Un directeur, vice -Doyen à la Faculté de Médecine
- Un Directeur adjoint, chargé de l'administration ;
- Un secrétaire chargé de la formation et un autre chargé de la recherche.

Trois divisions administratives dont le premier s'occupe du personnel, le second des finances et la troisième de l'intendance. Ces divisions sont chargées de l'exécution journalière des différentes tâches pour le bon fonctionnement de l'école.

1.4. ORGANIGRAMME



1.5. FONCTIONNEMENT ET EVOLUTION DE LA POLITIQUE SANITAIRE EN RDC

Avec la signature de la charte de développement sanitaire en Afrique en 1990, la RDC a adopté la politique de la santé pour tous par les soins de santé primaire.

La résolution de la Conférence Nationale Souveraine en 1992 consacre les soins de santé primaire comme, base fondamentale du développement du système de distribution des soins de santé sur territoire nationale.

Toutefois, le découpage du Congo en 306 zones de santé lui-même vu l'immensité des besoins en formation de santé publique pour les responsables de zones de santé, ceux des services et des programmes du Ministère de Santé Publique.

1.6. VISION FUTURE

L'Ecole de Santé Publique est une école excellence dans le domaine du savoir, du savoir -faire et du savoir -être en santé publique pour un développement durable, gérant du bien être des populations de la RDC, de l'Afrique et même du monde entier.

De la montagne du Mont-Amba de l'Université de Kinshasa, sur laquelle se trouve l'Ecole de Santé Publique, rayonneront dans toutes les directions :

- Les connaissances en santé publique visant à un développement durable ;
- Les interventions subséquences et techniques de développement; Haute technologie et les demandes modernes en médecine, en santé publique et en méthodologie de formation dans le contexte de la modernisation.

Tout cela pourra se réaliser dans un problème et privilège l'école de Santé publique avec les *coopérations multilatérales* (OMS, PNUD, UNICEF, UE, FNUAP,...) bilatérales (USAID, Coopération Belge, Italienne, Allemande, Japonaise, et les ONG internationales (Cordiad, MSF

1.7. RECRUTEMENT DES CANDIDATS

Pour ce qui est recrutement des candidats, le processus part d'une annonce prioritaire diffusée auprès du secrétaire Générale du Ministère de la Santé qui le premier employeur des cadres professionnels.

1.8. PHILOSOPHIE DE LA FORMATION

La formation donnée à l'Ecole de Santé Publique vise l'excellence et à ce titre, le programme privilégie, l'apprentissage à l'enseignement classique. Avec cette approche, l'étudiant (apprenant) est placé en toute responsabilité au centre des activités et il doit prendre conscience de son rôle en vue de prendre les décisions qui s'imposent en rapport avec sa formation.

Pour ce faire, il doit résoudre des problèmes des problèmes liés à l'organisation de son apprentissage avec l'aide des enseignants qui jouent le rôle de facilitateur, de guide et conseillers.

La discipline personnelle de l'étudiant est démise pour lui permettre de se conformer au programme proposé et de réaliser les taux personnels et des groupes. Cette approche, l'initie à l'auto-prise en charge et à la poursuite de son apprentissage même après la formation à l'Ecole de Santé Publique une fois de retour dans son milieu professionnel d'origine.

1.9. CONDITION D'ADMISSION

Les conditions d'admission dépendent du type de formation dispensée la formation à court terme et à long terme.

1.9.1. La formation à courte terme

La formation à court terme, les conditions d'admission ne sont pas résidées dans la mesure où le fait d'être professionnel de santé en activité, d'avoir une expérience professionnelle et d'être recommandé ou sponsorisé par l'institution employeuse suffit. Il s'agit soit de recyclages dans les domaines spécifiques tels que

l'informatique, l'hygiène alimentaire et hospitalière, la gestion CIEC -CCC, le SIDA, le paludisme, la tuberculose, la santé au travail.

Les enseignants d'un bloc constituent un ensemble cohérent des matières pouvant conférer aux candidats des compétences spécifiques. Pour les 3 blocs d'enseignement, les certificats de santé publique concernant les options suivantes

Les méthodes en santé publique, 405 heures /4 mois
Le management 300 heures / 3 mois
La santé communautaire, 390 heures / 3 mois

1.9.2. Formation à long terme

Les conditions minimales d'admission au programme de la formation à long terme sont elles-,,,, qui se rapportent au ter niveau de formation c'est-à-dire spécial en _ santé publique (DSSP° ainsi être admissible à ce programme, le candidat doit être

- Détenteur d'un diplôme universitaire d'un u niveau moins doit égale à une licence
- Agée de 45 ans (priorité)
- Disposer d'un financement
- Justifier d'une expérience d'au moins 3 ans dans le domaine de la santé publique.

DEUXIEME PARTIE DE NOTRE STAGE

CHAPITRE II. DEROULEMENT PROPREMENT DIT DU STAGE

1. BUREAU DU CHEF DE PERSONNEL

La Première semaine

Dès le début de notre stage avant de commencer nous avons pris contact avec quelques membres du personnel de l'école de santé publique.

Le bureau du personnel est sous le contrôle de la direction de Mr. KANGA NDOMBASI. Il nous a montré comment un chef doit être déterminé pour réussir sa vie et comment tenir son bureau puis comment -il faut gérer des agents qui sont à votre disposition. Pour lui c'est grâce à la compétence est l'efficacité au travail ainsi que par le maintien d'une bonne collaboration est du respect de soi et à ses agents quelque-soit leur niveau.

Avoir aussi un esprit managérial qui détermine le courage, la détermination d'un chef. Etre capable de donner beaucoup des conseils au lieu du travail, savoir vivre en bon père de famille, toujours être bon envers tout le monde ; faire son travail avec sérieux et dynamisme.

Pendant notre service nous avons également classé quelques documents administratifs. Nous avons veuilles à ce que les fiches des agents et personnelle soit enregistré dans la liste de présence car la présence individuelle est obligatoire et classée selon l'ordre d'arrivé et du départ.

2. SERVICE LT INFORMATIQUE TECHNIQUE

La deuxième semaine

La deuxième semaine de notre stage nous avons été affectés au service LT (Informatique Technique) qui s'occupe de service informatique de l'ESP qui est la maintenance et le réseau informatique. Cette service est sous la direction de PAPA Etienne qui s'occupe de la maintenance et Mr. Joël MASAKUDI qui s'occupe du service de l'internet qui est le réseau informatique, celui aussi qui était notre encadreur pendant notre stage.

Pendant cette semaine nous avons d'abord fait la visite guidée de l'installation du réseau informatique, pour voir comment sont connectés les différents câbles, voir comment sont placés le routeur, Switch, etc. le but de cette visite était de nous aider à maîtriser et avoir une très bonne compréhension de la fonctionnalité du réseau de l'ESP.

Aperçu général

L'ESP utilise un réseau client-serveur sur l'aspect fonctionnel et sur l'aspect géographique il utilise un réseau LAN (Local Area Network) qui est connecté à un réseau WAN (Wide Area Network), c'est un réseau mondial ou le réseau Internet pour permettre l'utilisation de l'internet à toute machine connectée au réseau de l'ESP.

L'ESP utilise la connexion sans fils (WI-FI) et la connexion filaire.

Voici le matériel utilisé dans le réseau informatique : Nous avons un routeur qui reçoit la connexion du réseau Wan via le vsat et du mode m placé par le provider ; le routeur est connecté à un serveur ISA (Internet Security Accelerator) c'est un serveur qui est constitué de 2 cartes réseau, il a une carte Lan et l'autre Wan et tout ce passe par ce serveur. Il y a aussi d'autres serveurs par exemple ceux de Domain de control, Antivirus, et Bases des données. Nous avons ensuite un patch panel où sont placés le Switch principal dont tous les autres équipements dépendent de lui ...

La troisième semaine

La troisième semaine était une semaine vraiment chargée d'où on a réalisé des différents dépannages.

- Nous avons fait les entretiens de l'installation, en faisant le repérage des différents câbles et enlever d'autres câbles inutiles qui ne servent à rien
- Nous avons aussi changé d'autres Switch qui étaient endommagés par la foudre ;
- Nous avons ensuite dépanné de différents bureaux dont leur ordinateur avait des problèmes de connexion de l'internet et d'autres cartes réseau de leur ordinateur étaient endommagées, nous avons pu changer de carte réseau et résoudre le problème qui se présente;

La quatrième semaine

Cette dernière semaine de notre stage était un moment vraiment très surcharger ; car c'était la période de la rentrée académique des apprenants Nous étions vraiment déranger, car nous devons configurer tout les ordinateurs des apprenants qui sont sensé d'avoir la connexion pour l'accès de l'internet pour leur permettre réaliser leurs différents travail.

Voici quelques taches qu'on avait réalisées :

- Nous devons créer des nouvelles USER dans le serveur de contrôleur de Domain
- Ensuite, quand on déjà identifier le USER nous devons configurer le proxy de tout le lap top des apprenants avec le logiciel de net le fire fox et leur permettre d'accéder au différents réseau sans fils de
- l'ESP ; comme par exemple : le réseau KSPH_HOME_1, KSPH_HOME 2, KSPH_HOME_3, KS PH_COMPUTER_LAB ; Et leur donner de mot de passe a chaque machine.

Hélas ; comme le malheur ne vient pas seul, car il y avait plusieurs machines vu leur version et le model leur système exploitation installer n'avait pas permit a d'autre machine d'accéder au service de l'internet ; nous étions encore obliger de changer les systèmes d'exploitations, installer de logiciel et faire la mise en jour des antivirus....

Nous avons vraiment beaucoup travaillé et d'autres ont été censé de quitter a l'ESP a des heures tardives et demain très matinal venir recommencer le travail.

CONCLUSION

Pour conclure notre travail, nous terminons en disant que notre stage à l'Ecole de santé publique ESPKIN en sigle a été vraiment bénéfique et profitable, car nous a permis de comprendre qu'est ce qui se passe dans nos entreprises et voir comment son organiser et fonctionnement nous aider d'avoir le bon maitrise du travail professionnel et surtout le plus important de concilier la théorie apprises a l'université et la pratique. Nous pouvons sortir menant avec la tête bien haute, bien pleine, bien faite, bourrée de connaissance et fier.

Il nous aussi aidé à prendre conscience du travail, être toujours dynamique est très perspicace au travail.

Nous sommes aussi satisfaits de notre passage à l'école de santé publique car on était reçus entre la très bonne main.

TABLE DES MATIERES

AVANT PROPOS	1
LISTE DES ABREVIATIONS.....	2
INTRODUCTION	3
PREMIERE PARTIE DE NOTRE STAGE.....	4
CHAPITRE 1. PRESENTATION DU TERRAIN DE L'ECOLE DE SANTE PUBLIQUE	5
1.1. LOCALISATION	5
1.2. APERÇU HISTORIQUE.....	5
1.3. MISSIONS ET OBJECTIFS.....	6
1.3.1. <i>Mission</i>	6
1.3.2. <i>Objectifs</i>	7
1.3.3. <i>Organigramme</i>	7
1.4. ORGANIGRAMME	8
1.5. FONCTIONNEMENT ET EVOLUTION DE LA POLITIQUE SANITAIRE EN RDC.....	9
1.6. VISION FUTURE.....	9
1.7. RECRUTEMENT DES CANDIDATS	10
1.8. PHILOSOPHIE DE LA FORMATION.....	10
1.9. CONDITION D'ADMISSION.....	10
1.9.1. <i>La formation à courte terme</i>	10
1.9.2. <i>Formation à long terme</i>	11
DEUXIEME PARTIE DE NOTRE STAGE	12
CHAPITRE II. DEROULEMENT PROPREMENT DIT DU STAGE	13
1. BUREAU DU CHEF DE PERSONNEL	13
LA PREMIERE SEMAINE	13
2. SERVICE LT INFORMATIQUE TECHNIQUE	13
LA DEUXIEME SEMAINE.....	13
<i>Aperçu général</i>	14
LA TROISIEME SEMAINE	14
LA QUATRIEME SEMAINE	16
CONCLUSION	17
TABLE DES MATIERES.....	18