

CHAPITRE II : PRESENTATION DE LA SOCIETE BELTEXCO

SECTION 1 : APERÇU HISTORIQUE

La société Belge de Textile et de commerce, (BELTEXCO) fut créée en 1922 par les Belges, elle est l'aboutissement d'une longue histoire liée à la vie et à l'existence même d'une famille dont l'arrière grand-père, Monsieur MERALY RAWJI, immigra au Congo Belge vers les années 1933 et s'installa à Kalemie et à Kindu dans la province de Maniema pour travailler dans le domaine du commerce général.

Il eût trois fils qui sont :

- *FIDAHUSSEIN RAWJI*
- *PYRARALI RAWJI*
- *TAKI RAWJI*

Avec ses trois fils, il ouvrit à Kindu son premier magasin au nom de RAWJI & Fils et il acquit une plantation de café à MALELA PLANTIMA (Plantation et industrie de Maniema). Puis durant l'année 1945, il ouvra un magasin de gros, et d'import-export à Stanley ville, aujourd'hui Kisangani, au quartier asiatique sur la route de BAFWABOLI. Et, enfin en 1955, il construisit un autre magasin avec dépôts et habitation sur le long du boulevard de la commune de MAKISO, sur l'avenue Lac KISALE.

C'est avec l'indépendance du Congo, en 1960 qu'une partie de la famille RAWJI émigra à Léopoldville, aujourd'hui Kinshasa.

Les troubles sociaux qui suivirent l'année de l'indépendance du Congo n'épargnèrent guère la société RAWJI & FILS. A la suite de pillages consécutifs à la rébellion de 1964, RAWJI & FILS perdit beaucoup de ses activités.

Très vite, grâce au dynamisme d'un de ses fils, TAKI RAWJI, RAWJI & FILS repris ses activités et, à l'instar de leur père, réussit à se reconstruire. L'un de fils, PYARALI RAWJI, mourut à l'âge de 45 ans laissant l'activité entre les mains de ses deux frères, FIDA HUSSEIN et TAKI RAWJI.

En 1967, d'autres pillages se produisirent à Kisangani et frappèrent de plein fouet l'activité de la société. Là aussi, assez vite, l'activité est remise en place sans relâche, jusqu'à implanter une usine de fabrication des casseroles en aluminium, dans la commune de MANGOBO à Kisangani.

Vint ainsi la troisième génération de la famille dont les commandes seront tenues des mains de maître par le fils aîné de PYARALI RAWJI à la personne de Monsieur MUSHTAQUE RAWJI, née à Kindu en RDC.

Au cours de l'année 1969, Monsieur MUSTHAQUE alors jeune, est appelé à la tête de la société. Il sera rejoint par ses frères, encore à bas âges entre 1973 et 1980. Animé par le sens des affaires hérité de son ancêtre, il réussit à récupérer, entre les mains des Belges, BELTEXCO (Société Belge des textiles et de commerce, qu'il fusionna en 1976 avec les Etablissements RAWJI & FILS.

Aujourd'hui, tous les parents, grands-parents et plusieurs membres de la famille reposent à Kisangani en RDC, dans le cimetière islamique de la commune de Kisangani, sur la route de l'Aéroport de Bangoka, en face du bâtiment administratif de l'Université de Kisangani.

Depuis le groupe BELTEXCO a diversifié ses activités à travers la RDC.

2. STATUTS

2.1. Du Statut juridique

La société BELTEXCO qui fait l'objet de nos investigations, présente la structure d'une société par Actions à Responsabilité limitée de droit étranger régie par des Statuts modifiés dont l'acte a été notarié le 26 Août 1976, en conformité avec la législation relative aux sociétés commerciales par le notarié N'SIKU MAKAYA ne MPANZU.

Progressivement, ces statuts ont connu diverses modifications suivant décisions de l'Assemblée Générale Extraordinaire dont :

- Du 1^{er} août 1924, autorisé par Arrêté Royal du 15 janvier 1925 (bulletin officiel) ;
- Du 17/11/1924, autorisé par Arrêté Royal du 14/01/1925 (bulletin officiel du 15/02/1925).
- Du 24/10/1928 (bulletin officiel du 15/12/1928)
- Du 26/06/1929 (bulletin officiel du 15/07/1929)
- Du 27/03/1939 (bulletin officiel du 15/12/1939)
- Du 01/03/1940 (bulletin officiel du 15/12/1940)
- Du 30/08/1949 (bulletin officiel du 15/10/1949)
- Du 11/01/1951, prorogation autorisée par Arrêté du Prince Royal du 30/04/1951
- Du 29/09/1952, autorisée par Arrêté Royal du 02/12/1952) moniteur n°15 du 01/08/1970
- Du 26/01/1968 (moniteur n°7 du 01/04/1978
- Du 22/11/1971 (deuxième partie du journal officiel de l'année 1975.

Pour rappel, la société a été prorogée pour un nouveau terme de 30 ans par décision de l'Assemblée Générale Extraordinaire du 11/01/1951, publiée à l'annexe I du bulletin

officiel de l'année 1951, page 1111 et suivantes, prorogation autorisée par Arrêté du Principe Royal du 30/04/1951, publiée dans la première partie du bulletin officiel de l'année 1951.

Au mois de septembre 2005, une Assemblée Générale Extraordinaire a été convoquée, et qui avait pour objectif l'augmentation du capital social.

Toutefois, l'ensemble des dispositions constitutives de la société BELTEXCO se subdivise en 8 titres notamment :

- La dénomination, l'objet, le siège et la durée ;
- Le capital social actions ;
- Administration Direction surveillance conseil d'administration ;
- Assemblée Générale ;
- Bilan – répartition – réserves
- Dissolutions – liquidation
- Dispositions spéciales ;
- Dispositions transitoires

II.3. Objet Social de la BELTEXCO

Au terme de l'article n°3 de ses Statuts, la Société BELTEXCO a pour objet l'établissement en République Démocratique du Congo de comptoirs pour la vente et l'achat de toutes autres marchandises et produits ainsi que toute opération commerciale, industrielle et financière, qui sont de nature à assurer ou à favoriser la réalisation de son but social.

SECTION 2 : STRUCTURE ORGANIQUE ET FONCTIONNELLE

2.1. Structure organique

La société BELTEXCO qui porte le nom du même groupe comporte deux organes de prises des décisions importantes en son sein à savoir : l'Assemblée Générale des Actionnaires et le Conseil d'Administration.

2.1.1. Assemblée Générale des Actionnaires

Elle est constituée par l'ensemble des actionnaires qui élisent pour une période statutairement déterminée, soit trois ans, les membres du conseil d'administration.

Elle se réunit une fois l'an en session ordinaire pour donner le quitus à la gestion du conseil d'administration, par voie de vote, du rapport annuel de l'exercice comptable.

2.1.2. Conseil d'administration

Cet organe est dirigé par un président et il est investi dans ses fonctions par l'Assemblée Générale des Actionnaires de tous les pouvoirs.

Comme dans beaucoup d'entreprises, le conseil d'Administration est un organe de décision et d'orientation qui possède le pouvoir le plus étendu possible pour poser tous les actes d'administration et de disposition en rapport avec l'objet social de la BELTEXCO.

2.2. Structure fonctionnelle

2.2.1. Organigramme

D'après le Robert méthodique, l'organigramme représente les diverses parties d'un ensemble, les fonctions qu'elles ont et les relations qui lient¹.

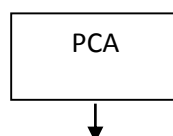
Pour Abdellatif KHEMARKISON, il est un schéma sur papier de ce que devrait être l'organisation des hommes dans l'entreprise².

A ce titre l'organigramme représente donc l'organisation idéale voulue à une période donnée.

Notons que la BELTEXCO en tant que groupe, possède un organigramme qui donne la structure organique et fonctionnelle de ce groupe. A côté de cet organigramme du groupe, chaque entreprise du Groupe possède son organigramme propre.

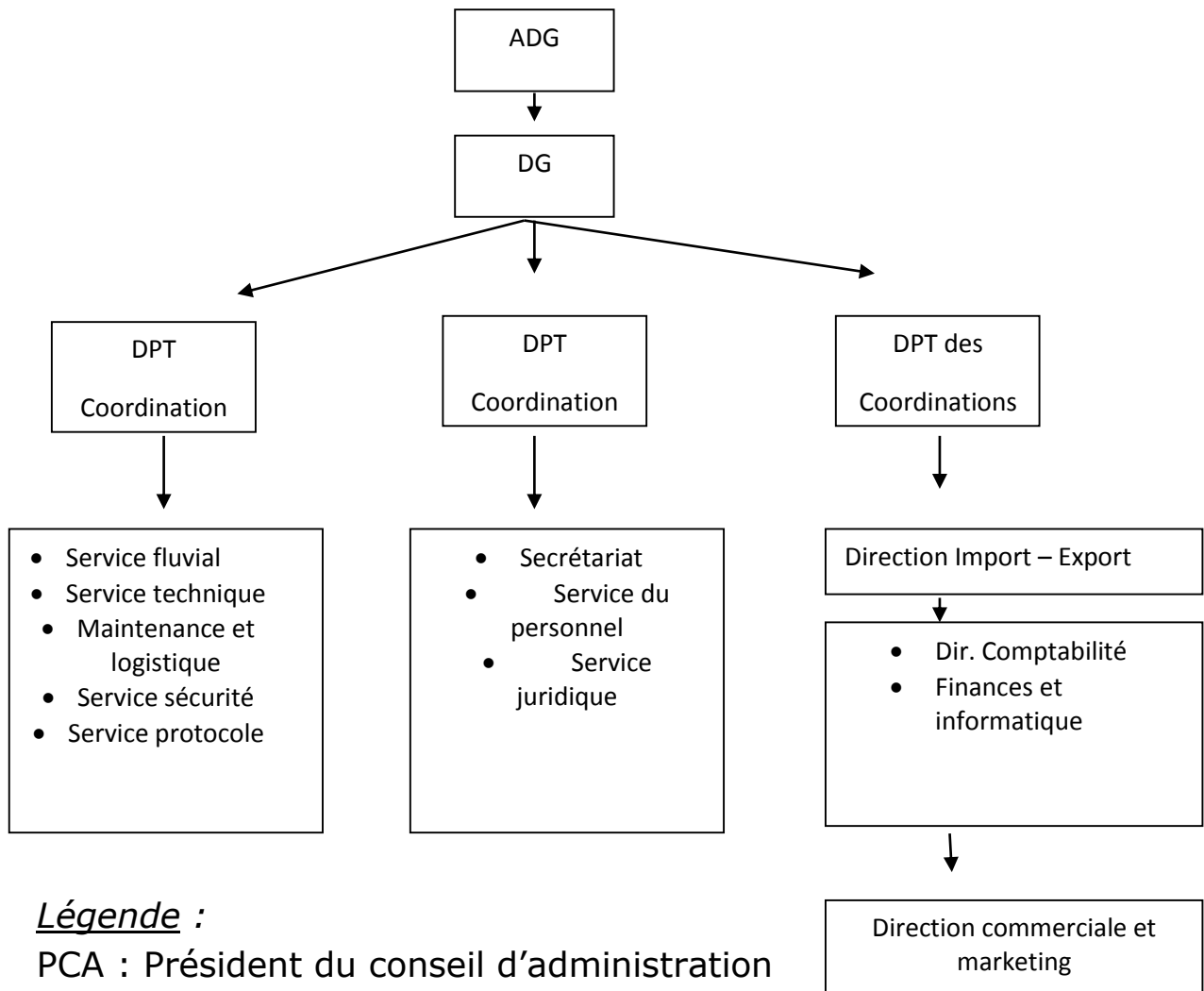
C'est le cas, ici d'ailleurs avec la société BELTEXCO SARL qui est une entreprise du groupe qui s'occupe du commerce général et de l'exploitation du café et dont l'organigramme suivant les grandes lignes se présente comme suit :

Organigramme



¹ Dictionnaire Le Robert Méthodique, Paris, 1989

² Abdellatif KHEMARKISON, *La Dynamique du Contrôle de Gestion*, Dumont, Paris, 1976, p : 117



2.2.2. Fonctionnement

2.2.2.1. Président du conseil d'Administration

Ses attributions sont les suivantes :

- Il s'occupe de la gestion de l'entreprise et est de ce fait le co-président du comité de gestion.

- Il s'occupe de l'application de la politique générale de l'entreprise édictée par le conseil d'administration dont il est membre à part entière ;
- Il préside non seulement les réunions de conseil d'administration mais aussi celle du comité de gestion.

Comme souligné ci-haut, c'est le président du conseil d'administration de cette entreprise qui pose des actes d'administration de haute portée pour la gestion de cette dernière.

2.2.2.2. Administrateur Directeur Général

Ses tâches sont les suivantes :

- Il assure le commandement des actes de gestion quotidienne de cette entreprise ;
- Il coordonne les activités gérées quotidiennement par les départements, en assure la surveillance et la bonne application des règles de gestion ;
- Il communique toutes les consignes et orientation en matière de gestion journalière de l'entreprise au Directeur Général.
- Il représente la société au niveau de la Fédération des entreprises du Congo (FEC).

2.2.2.3. Directeur Général

Il reçoit les orientations données par l'Administrateur Directeur Général et prend soin de les transmettre aux chefs des Départements de Directeurs, pour la bonne marche de l'entreprise.

Il veille à la bonne exécution quotidienne de la politique générale de l'entreprise.

2.2.2.4. Comité de Gestion

Il est important de souligner que, le comité de gestion de la société BELTEXCO est composé des responsables ci-après :

- Président du Conseil d'Administration
- Vice-président du conseil d'administration
- Administrateur Directeur Général
- Directeur Général
- Administrateur

Le comité de gestion veille à la bonne exécution des décisions du conseil d'administration, et assure dans la limite des pouvoirs lui confiés par celui-ci, la gestion des affaires courantes de la société, particulièrement les problèmes spécifiques de fonctionnement nécessitant l'intervention et la collaboration des autres directions.

2.2.2.5. Départements

a. Département d'administration

Ce département comporte en son sein, trois services, à savoir le secrétariat de Direction, le service du Personnel et le Service Juridique.

Le secrétariat, dans son rôle, assume la liaison, entre toutes les structures organiques de la société.

Le service du personnel, quant à lui, s'occupe de la gestion des Ressources Humaines qui comporte la société, conformément aux prescrits des différents sources du droit de travail (code de Travail, mesures d'application et divers textes légaux y relatifs).

Le service juridique, enfin défend les intérêts de BELTEXCO vis-à-vis des tiers en cas de litige. A titre préventif, il conseil le comité de Gestion et veille au respect des dispositions légales dans l'ensemble des activités de la société, en rapport avec les actes de gestion quotidienne.

b. Département de Coordination

Ce département regorge en son sein quatre services suivants :

- Le service fluvial ;
- Le service technique, maintenance et logistique ;
- Le service de sécurité ;
- Le service Accueil et Protocole

c. Département des opérations

C'est le département qui regorge en son sein toutes les directions où se réalise l'objet social.

Nous retrouvons la direction des importations et exportations, la direction de la comptabilité, finances et informatique, la direction commerciale et la direction des marketings.

2.2.2.6. DIRECTIONS

Cette direction travaille en étroite collaboration avec la direction commerciale, à partir de laquelle, elle reçoit les commandes pour l'importance et procède à l'exportation dès que la direction commerciale dispose des produits à commercialiser à l'extérieure. C'est le cas d'ailleurs avec le café qui fait l'objet de notre investigation.

B. Direction de la comptabilité, des finances et informatiques

Les attributions de cette direction se résument comme suit :

- Elaboration et contrôle du budget de cette entreprise ;
- Produit les états financiers ;
- Procède au contrôle de gestion et audits internes ;
- Gère la trésorerie de cette entreprise ;
- S'occupe et veille aux programmes informatiques spécifiques liés au système de gestion de la société à savoir : le service de comptabilité et finances, le service de trésorerie et le service informatique. Elle travaille en étroite collaboration avec les agences et succursales dont les directives pour la gestion, émanent de la direction commerciale.

d. Direction commerciale

Elle est responsable de la politique commerciale de l'entreprise. Elle gère la clientèle, les lignes de crédits accordés aux distributeurs agréés par la société.

Elle est chargée en collaboration avec les agences provinciales dont elle gère.

- L'augmentation qualitative et quantitative des informations sur la clientèle et s'occupe de ce fait de la gestion des risques de demandes des crédits de différentes succursales ;
- L'expansion des crédits commerciaux à la clientèle.

Notons que pour son bon fonctionnement, elle travaille en collaboration directe avec les directions générales et de marketing.

D. Direction Marketing

La diversité des produits commercialisés par cette entreprise, au regard de son objet social donne une importance particulière à cette direction compte tenu de la concurrence sur le marché.

Ainsi l'objectif primordial poursuivi par cette direction, partant de ses attributions, est celui d'accroître le chiffre d'affaires de la société BELTEXCO Sarl en élaborant une politique de marketing qui sera appliquée par la direction commerciale afin de mieux servir la clientèle qui prend en compte toutes les gammes des produits commercialisés pour l'entreprise.

Pour atteindre cet objectif, cette direction s'appuie sur les variables marketing suivantes :

- La publicité ;
- La promotion des ventes ;
- Le sponsoring

Le budget de publicité alloué à cette direction lui permet de s'appuyer sur les supports publicitaires pour atteindre cet objectif.

Il recourt aux chaînes des télévisions par des contrats, de publicité, les panneaux, les journaux.

Quant à la promotion des ventes, elle est axée essentiellement sur la dégustation pour les produits alimentaires et la pratique des remises et autres ristournes à accorder aux gros clients.

Enfin le sponsoring est utilisé par cette direction pour s'approcher davantage de la clientèle, cela concerne notamment le Sport et la musique.

Pour la réussite de cette politique, la direction assure, en permanence la formation des cadres œuvrant en son sein.

SECTION 3 : DESCRIPTION DES ACTIVITES

La société BELTEXCO sarl est une maison de commerce spécialisée dans l'importation et la distribution des articles et produits divers. Avec des branches étendues à travers tout le pays,

l'objectif prédominant est de vendre et de distribuer un panier hautement diversifié des produits qui alignent essentiellement des produits alimentaires (lait, huiles, savon, poissons salés, de conserves, corned beef, pâtes de tomate, biscuit).

Les divers autres produits tels que ceux de la pêche (crochet et filets), les pièces de rechange de la bicyclette, colle, ustensiles, quincaillerie, accessoires électriques, papeteries, etc.... sont également distribués.

Cette gamme de produits inclut plus de 1000 articles de marques internationales telles que : Colgate, Palm olive, Nestlé, Bayer, Philip Morris, Jhonson, sarlée, gouse Hold and Body care, Products, etc.).

3.1. Activité sur le plan international

La BELTEXCO a développé efficacement son organisation pour faciliter ses approvisionnements et ses opérations logistiques en établissement des compagnies associées dans plusieurs pays, à travers le monde.

3.2. Activités de commercialisation

Le groupe a un réseau de distribution efficace avec une représentation dans presque chaque ville de la RDC ensemble avec la direction principale à Kinshasa.

Les représentations provinciales sont d'une importance considérable. Les débouchés de la distribution en gros à Matadi, Lubumbashi, Kananga, Mbuji-Mayi, Tshikapa, Kolwezi, Kananga, Mbuji-Mayi, Tshikapa, Kolwezi, Likasi, KASUMBALESA, Luebo, NDOKOPUNDA, Ilebo, Isiro, Kisangani, Kindu.

Elle dispose d'une flotte importante constituée des bateaux navigants sur le fleuve Congo et la rivière Kasai afin d'assurer le ravitaillement de ses succursales à l'arrière pays.

La BELTEXCO Sarl s'est engagée largement dans toute l'étendue de la RDC. Avec comme credo : « nous étions là hier, nous sommes là aujourd'hui et nous serons là demain », c'est sa façon humble qui additionne en haut sa participation à l'essor économique du pays et son attachement à servir les besoins de la population congolaise.

Cette particularité d'être toujours partout dans les débouchés est une des preuves de son engagement à long terme au pays, financièrement et socialement. Son expérience de fabriquer et de distribuer partout dans la RDC est sans pareil jusqu'aujourd'hui.

La stratégie de vente agressive assure qu'elle reste au sommet du marché congolais dont elle se réclame être le pilier.

3.3. Activité de production

Il ne suffit pas de développer les activités sur le plan international et distribuer les biens et services à travers la RDC pour prétendre affronter efficacement les réalités du marché à tendance globalisante, faut-il encore penser à la première opération de l'activité économique, à savoir la production.

Les dirigeants du groupe BELTEXCO ayant compris cette réalité incontournable du marché, tant sur le plan national qu'international, se sont engagés dans l'activité productivité.

De ce qui précède, le groupe BELTEXCO développe les activités de productivité de production dans divers secteurs avec la présence des entreprises ci-après : MARSAVCO, TISSCO, SOGALKIN, PRODIMPEX, SIR CONGO, RAWBANK, PROTON, ALUKIVU, RAFI, SPRL.

3.4. Autres activités connexes

Il s'agit des activités suivantes :

- Le transport fluvial ;
- L'assistance sociale dans le cadre de sa contribution volontaire aux plus démunies tels que les vieillards, les orphelins et autres par l'entreprise de l'église catholique.

A ce point, il nous sied de signaler que les RAWJI ont résolu de canaliser toutes leurs actions sociales en faveur des plus démunies et des nécessiteux par la fondation dénommée « Fondation RAWJI » dont certains lauréats des Universités de Kinshasa, telle que l'ULK, ont été bénéficiaires.